



Área do Conhecimento:	Linguagens
Componente Curricular:	Arte
Ano/Série:	7º Ano do Ensino Fundamental

Prezado(a) Estudante,

Esta **Trilha de Aprendizagem** apresenta possíveis caminhos para o desenvolvimento de habilidades relacionadas ao componente curricular e tem o objetivo de auxiliá-lo(a) na sua rotina de estudos para que você alcance o desempenho esperado.

No decorrer da Trilha, você poderá compreender melhor os temas estudados e ampliar seus conhecimentos, por meio de diferentes estratégias que visam contribuir para o seu processo de aprendizagem.

Segue abaixo a relação de unidades temáticas, objetos de conhecimento e habilidades a serem desenvolvidas.

UNIDADES TEMÁTICAS	OBJETOS DE CONHECIMENTO	HABILIDADES
ARTES VISUAIS	Contextos e práticas	(BNCC – EF69AR01) Pesquisar, apreciar e analisar formas distintas das artes visuais tradicionais e contemporâneas, em obras de artistas brasileiros e estrangeiros de diferentes épocas e em diferentes matrizes estéticas e culturais, de modo a ampliar a experiência com diferentes contextos e práticas artístico-visuais e cultivar a percepção, o imaginário, a capacidade de simbolizar e o repertório imagético.
	Elementos da linguagem	(BNCC – EF69AR04) Analisar os elementos constitutivos das artes visuais (ponto, linha, forma, direção, cor, tom, escala, dimensão, espaço, movimento etc.) na apreciação de diferentes produções artísticas.

UNIDADES TEMÁTICAS	OBJETOS DE CONHECIMENTO	HABILIDADES
DANÇA	Contextos e práticas	(BNCC – EF69AR09) Pesquisar e analisar diferentes formas de expressão, representação e encenação da dança, reconhecendo e apreciando composições de dança de artistas e grupos brasileiros e estrangeiros de diferentes épocas.
	Processos de criação	(BNCC – EF69AR13) Investigar brincadeiras, jogos, danças coletivas e outras práticas de dança de diferentes matrizes estéticas e culturais como referência para a criação e a composição de danças autorais, individualmente e em grupo.

1. APROXIMAÇÃO

Videoaulas

- ▶ Assista às videoaulas referentes aos objetos de conhecimento, gravadas pelo(a) professor(a) na ferramenta Microsoft Teams. Registre, em seu caderno, os pontos mais importantes. Para essa ação, pause as videoaulas.

2. PERCEPÇÃO E PREPARAÇÃO

▶ PROPORÇÃO

<https://youtu.be/FGtRxMx9IA>

▶ ESTATUETAS DE VÊNUS

<https://youtu.be/mLGmGsZyIQ4>

3. AMPLIAÇÃO

01. Leia o texto e observe as imagens a seguir, que mostram manifestações da Arte Popular no Brasil.

A **Arte Popular** se configura como forma de expressividade de artistas do povo. É constituída por artefatos, peças artísticas e escritos produzidos por pessoas, as quais não se atribui nenhum conhecimento acadêmico ou letrado.

Artistas populares nunca frequentaram nenhuma faculdade de arte ou instituição que pudesse lhes certificar ou especializar. São simples representantes do povo, que possuem uma habilidade ou dom e o desenvolveram.

Esta arte se traduz em uma rica diversidade de valorosas e belas obras, oriundas das mãos de gente que não teve nenhum ensinamento ou orientação para executarem o trabalho artístico.

Disponível em: <https://www.historiadaarteweb.com/arte-brasileira/arte-popular/>.
Acesso em: 31 ago. 2021. (Adaptado)

IMAGEM I



Mestre Zé Pio e a magia do bumba meu boi – Ceará

Disponível em: <https://bit.ly/38td0rx>. Acesso em: 31 ago. 2021.

IMAGEM II



Mestre Vitalino – figuras de barro

Disponível em: <https://bit.ly/3DxF1N5> . Acesso em: 31 ago. 2021.

Escolha um dos exemplos de Arte Popular mostrados anteriormente.

- **FAÇA** um relato descritivo, considerando os seguintes itens:
 - as cores usadas pelo artista (cores primárias, secundárias, quentes, frias);
 - o que essa manifestação artística representa;
 - a sensação que você tem ao observar a obra.

A large empty rectangular area with a dotted blue border, intended for the student's descriptive report.

O **frevo** é uma manifestação cultural e constitui um patrimônio imaterial do Brasil. O frevo é um ritmo musical e uma dança brasileira com origem no estado de Pernambuco. Sua música baseia-se na fusão de gêneros, como marcha, maxixe, dobrado e polca, e sua dança foi influenciada pela capoeira.

02. Observe a fotografia a seguir.



Passistas do frevo

Imagem disponível em: <https://segredosdomundo.r7.com/historia-do-frevo/>.
Acesso em: 31 ago. 2021.

Veja a figura central no primeiro plano e o movimento do corpo mostrado nessa fotografia.

FORME o Axis da imagem marcando cada articulação com uma bolinha e ligando as partes das articulações marcadas.

4. USO

A **escultura** é uma das formas de expressão mais antigas da história da humanidade. É um tipo de representação tridimensional que pode ser talhada, modelada, fundida ou esculpida, podendo usar madeira, argila, mármore, pedra, barro, ferro, bronze etc.

01. Observe as imagens a seguir, que mostram esculturas de épocas diferentes.

IMAGEM I



Vênus de Willendorf (11 cm). Encontrada na Áustria, essa escultura data do período Paleolítico.

IMAGEM II



O Doriforo, de Policleto, um paradigma do cânone clássico masculino. Cópia no Museu Arqueológico Nacional de Nápoles.

FAÇA uma comparação entre as obras mostradas anteriormente, considerando a ideia de proporção e equilíbrio que você percebe nessas representações.

A proporção é um conceito importante no desenho, em especial o desenho figurativo e realista. A proporção é a relação entre as partes que compõem o todo, responsável por provocar uma sensação de equilíbrio e harmonia ao observador.

No desenho do rosto, algumas medidas facilitam a criação de uma imagem mais proporcional e próxima da realidade. A expressividade facial reside principalmente no olhar.

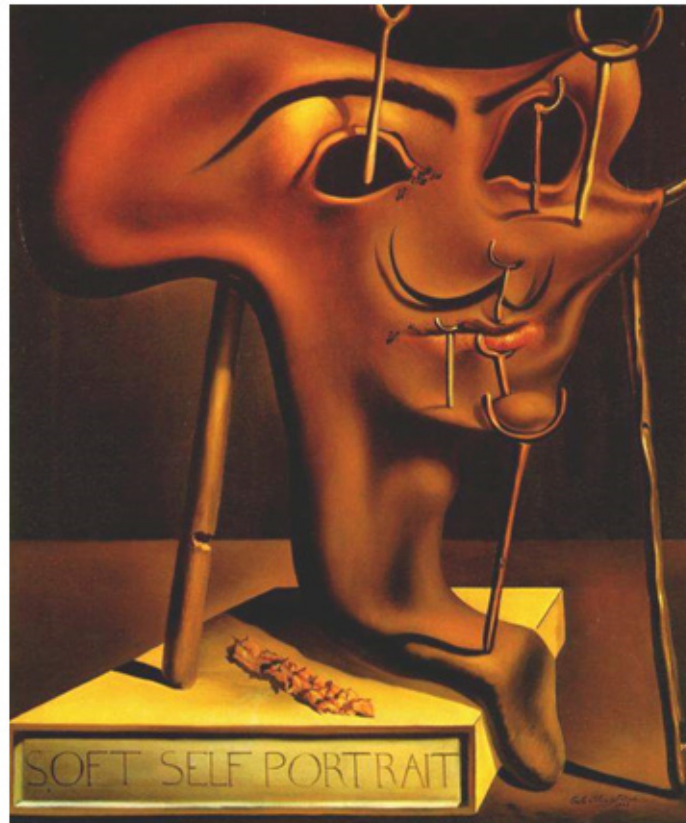
02. Observe as imagens, que mostram autorretratos de Vincent van Gogh e Salvador Dalí.

IMAGEM I



Vincent van Gogh. **Autorretrato com orelha cortada** (1888).

IMAGEM II



Salvador Dalí. **Autorretrato suave com bacon grelhado** (1941).

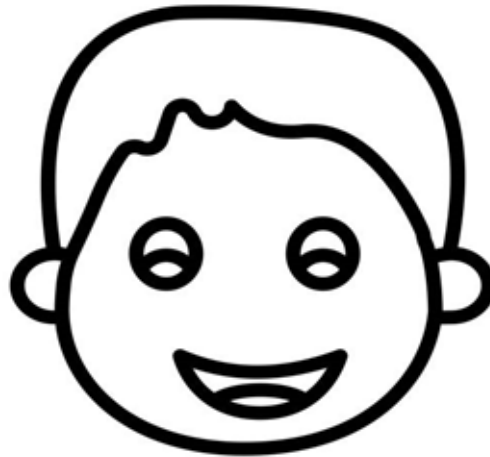
FAÇA um relato descritivo sobre as duas obras pictóricas, de acordo com os seguintes itens:

- as semelhanças e diferenças entre os dois autorretratos;
- as expressões faciais de cada autorretrato;
- a sensação que você tem ao observar cada autorretrato.

Empty dotted-line box for writing the descriptive report.

A expressividade facial e, principalmente, o olhar são importantes, pois comunicam as intenções, emoções e reações da pessoa. O olhar pode ser “frio”, “melancólico”, “triste”, “doce”. A expressividade facial e, principalmente, o olhar são importantes, pois comunicam as intenções, emoções e reações da pessoa. O olhar pode ser “frio”, “melancólico”, “triste”, “doce”.

03. Observe a figura de uma criança a sorrir, expressando felicidade.



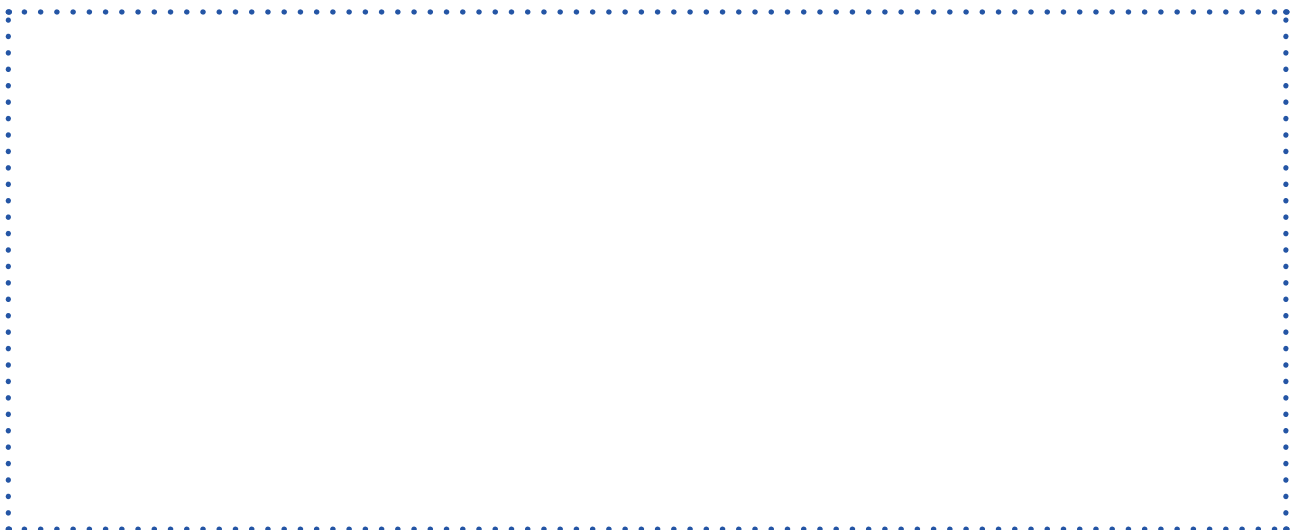
Fonte: <https://bit.ly/2WJdyaC>.

REPRODUZA o rosto da criança mudando suas feições faciais para uma expressividade de tristeza.

Materiais necessários:

- ▶ lápis preto e borracha, lápis de cor, canetinhas, folha de papel avulsa.

- Ao concluir o desenho, fotografe seu trabalho e envie as imagens para o(a) professor(a).



5. FEEDBACK

Entre em contato com o(a) professor(a), por meio da ferramenta Microsoft Teams – Equipe Chat Professor, caso necessite de suporte para utilizar a Trilha de Aprendizagem ou esclarecer dúvidas na realização das atividades.

6. AVALIAÇÃO

As orientações para a Avaliação de Recuperação seguirão posteriormente.